

# Ogrodowe puzzle



Fot. Mariusz Golak

**Dobór roślinności to jeden z ostatnich elementów towarzyszących projektowaniu ogrodu. Wcześniej planujemy powierzchnie, które będą zajmowały rośliny, teraz natomiast każda z nich musi zostać nazwana. Taka kolejność ma oczywiście wymiar czysto praktyczny, ponieważ dobór roślinności to bardzo pracochłonne zajęcie. Najlepiej zrobić to dopiero w momencie, kiedy kształt całego ogrodu zostanie zaakceptowany przez inwestorów.**

**P**roces sam w sobie jest dość złożony – należy zwrócić uwagę na sporą ilość szczegółów związanych z działką, mieszkańcami, zwierzętami, położeniem, rodzajem gleby. Jednocześnie potrzebna jest dość duża wiedza fachowa, żeby w sensowny sposób przeanalizować pewne informacje i wybrać najlepszą opcję zagospodarowania zieleni. Brzmi przerażająco, ale w praktyce nie jest to aż tak straszne, jakby się wydawało.

W większości przypadków, kiedy właściciel działki podejmuje się zaprojektować samodzielnie swój ogród, jest to zwykle jego pierwsza próba. Prawdopodobnie nigdy wcześniej tego nie robił, dlatego musi zgromadzić i przyswoić sobie całą niezbędną wiedzę. Jest to możliwe, ale wymaga czasu i zapału do pracy.

Zakładając ogród, powinniśmy się zastanowić, ile czasu możemy poświęcić na jego pielęgnację. Znacznie większe pole do popisu mamy, decydując się na zakup roślin. Z ogromnej ilości odmian musi-

## WYBIERAJĄC ROŚLINY, WEŹ POD UWAGĘ:



Fot. Pracownia Sztuki Ogrodowej

**Warunki klimatyczne.** Kraj, strefa klimatyczna, nasłonecznienie, umiejscowienie względem stron świata, również ilość opadów, choć ręcznego podlewania i tak nie unikniemy.

**Warunki glebowe.** Rodzaj gleby preferowany przez roślinę: kwaśna, zasadowa, sucha, wilgotna, zasobna, jałowa.

**Docelową wielkość roślin.** W przypadku drzew i niektórych krzewów trzeba wiedzieć, jaką wielkość osiągną za 10-15 lat, tak żeby w miejscu zasadzenia nie zabrakło im miejsca. W przypadku mniejszej roślinności (bylin) istotna jest rozstawa, czyli gęstość zasadzenia. Jeżeli będziemy chcieli zbyt szybko osiągnąć zwarcie roślinności poprzez gęstszą rozstawę, rośliny mogą nie rozrastać się do prawidłowych wymiarów i pokroju, co skutkować może częstszymi chorobami.

my bowiem zdecydować się na kilka, podkreślających charakter naszego ogrodu. Trzeba wziąć pod uwagę, że niektóre z nich będą potrzebowały cięcia, nawożenia i innych zabiegów pielęgnacyjnych. Poza tym zwracamy uwagę na zdrowotność roślin, ich korzenie (w przekroju zdrowy korzeń jest biały), cenę i strefę przemarzania, którą tolerują. Powinniśmy też zastanowić się, czy pragniemy od razu widzieć efekt, kupując duże rośliny, a co za tym idzie droższe, czy mniejsze i tańsze.

## DRZEWA I KRZEWY

Zacznijmy od drzew i krzewów, które są długowieczne i tworzą zaciszny ogród, dzieląc go na poszczególne części. Mamy tu wiele możliwości. Możemy zdecydować się wyłącznie na drzewa iglaste lub liściaste, jednak w takim wypadku nasz wymarzony ogród będzie monotony. Warto poświęcić troszkę czasu i ustalić proporcje iglaków do drzew liściastych. Żywotniki, cisy czy jałowce doskonale sprawdzają się jako żywopłoty. Pięknie wyglądają sosny, świerki czy jodły, pod warunkiem, że zapewnimy im odpowiednią przestrzeń jako soliterom (samotnikom). Wtedy będziemy mogli podziwiać ich piękne pokroje. Iglaki idealnie komponują się z zimowym krajobrazem, ukazując głębię różnych odcieni zieleni. Z kolei drzewa i krzewy liściaste wprowadzają do naszego ogrodu elementy zmienne. Wraz z porami roku nasz ogród przybiera różne barwy. Wiosną pokrywa się masą pięknych kwiatów. Latem podziwiamy ich ciekawe ulistnienie i owoce, jesień zaskakuje nas mnóstwem ciepłych barw. Zimą widzimy idealny pokrój wybranych drzew i krzewów, ich dekoracyjne pędy. Wybierajmy rośliny o zróżnicowanych pokrojach: płaczące, kolumnowe, stożkowe, płozące. Dzięki temu uzyskamy efekt wielowarstwowości.

## PNĄCZA

Pnącza nadają się do każdego ogrodu. Jedne wymagają podpór, inne pną się nawet po gładkich powierzchniach. Musimy wziąć pod uwagę, ile miejsca możemy im zapewnić. Przy wyborze pnączy zwróćmy również uwagę na długość corocznych przyrostów (np. Rdestówka auberta – *Fallopia baldschuanica* ma 8 m) oraz na stanowisko, w którym czują się najlepiej. Kokornak wielkolistny (*Aristolochia macrophylla*) najlepiej rośnie w cieniu, na północnych ścianach. Posadzony na słonecznym stanowisku jest atakowany przez przędziorki. Musimy pamiętać, że pnącza wymagają cięcia, co z czasem może być utrudnione.

Pnącza cieszą nas nie tylko kwiatami. Zawiązują różne, ciekawe owoce. Cytryniec chiński (*Schisandra chinensis*) wydaje piękne, krwistoczerwone owoce. Fioletowe, duże owoce ukażą się na Akebi pięciolistkowej (*Akebia quinata*).

Jeśli decydujemy się na oczko wodne z urokliwymi grzybieniami czy grązelami, pamiętajmy, że rośliny wodne rosną na odpowiednich głębokościach. Na najgłębsze wody nadają się wyżej wymienione grzybienie ogrodowe (*Nymphaea x hybryda*), grąże-



Fot. Mariusz Golak

## Podstawowe kryteria doboru roślin

**Względy estetyczne.** Podstawowy warunek, jaki roślina musi spełniać, to akceptacja samego ogrodnika.

**Pora kwitnienia.** Uzbrojeni w odpowiednią wiedzę na temat okresów kwitnienia, możemy tak zagospodarować teren naszego ogrodu, żeby poszczególne jego części były ozdobą cały rok. Niektóre rośliny kwitną bardzo długo w ogrodzie, inne zdecydowanie krócej, ale również pięknie. Trzeba tak dobrać gatunki, żeby w każdym momencie coś się w naszym ogrodzie działo.

**Pracochłonność pielęgnacji.** Cięcie, przyskanie, usuwanie przekwitłych pędów, okrywanie na zimę... Prac pielęgnacyjnych jest bardzo wiele, ale nie wszystkie rośliny ich wymagają. Jeżeli jesteś ogrodnikiem pasjonatem, na pewno nie będziesz odbierał sobie tej przyjemności, ale jeżeli chcesz mieć piękny ogród, a niekoniecznie znajdziesz dla niego aż tyle czasu, to nie problem. Z zastrzeżeniem, że roślin, które nie wymagają kompletnie żadnego wysiłku, po prostu nie ma.

**Zapach.** Nie wszystkie rośliny wydzielają przyjemny zapach. Są to np. jałowce, bukszpan, grusze, które nie należą do przyjemnie pachnących. Z drugiej strony, duża ilość pachnących roślin w ogrodzie to ogromna zachęta dla owadów, takich jak osy. Jeżeli któryś ze współmieszkańców jest uczulony, to ryzyko ugryzienia zdecydowanie wzrasta.

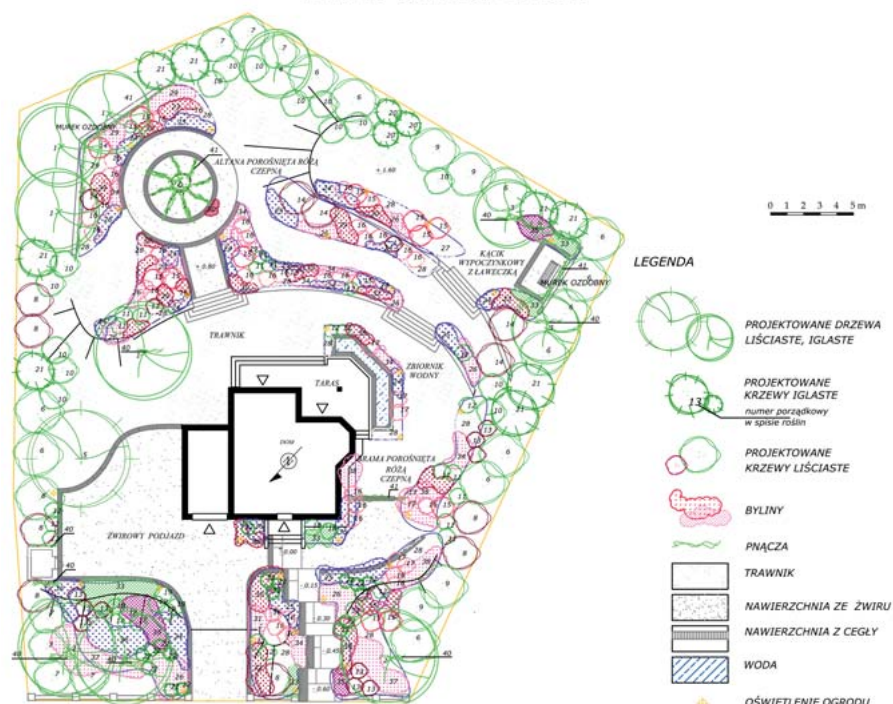
**Małe dzieci.** Jeżeli ogród będzie użytkowany również przez małe dzieci, należy wystrzegać się roślin kłujących, trujących, parzących lub o atrakcyjnych, niejadalnych owocach.

**Zwierzęta.** Niektóre rośliny są szczególnie podatne na działalność zwierząt domowych. Możemy postarać się o podzielenie ogrodu na części, do których zwierzęta nie będą miały dostępu albo z takich roślin zrezygnować. Rośliny, takie jak kocimiętka czy aktynidia, przyciągają do siebie koty.

**Pylenie.** Okres kwitnienia dla alergików to trudne tygodnie. Ten aspekt też trzeba mieć na uwadze podczas obsadzania działki. Jeżeli mamy w domu alergika, postarajmy się zwrócić uwagę również na jego komfort w najgorszym okresie.

**Podatność na choroby.** Przy doborze roślin zwróćmy również uwagę na ich odporność na choroby i szkodniki. Nie powinniśmy dobrać roślin będących żywicielami dla panujących w kraju chorób, np. rdza wejmutko-porzeczkowa, która do pełnego rozwoju potrzebuje tych dwóch gatunków, brak jednego z nich zmniejsza ryzyko infekcji.

PROJEKT KONCEPCYJNY OGRODU DLA DZIAŁKI Z WJAZDEM OD PÓŁNOCY  
DOM W TAMARYSZKACH



le żółte (*Nuphar lutea*), strzałki wodne (*Sagittaria sagittifolia*). Na płytszych głębokościach idealnie sprawdzi się łączeń baldaszkowy (*Butomus umbellatus*) czy pałka szerokolistna (*Typha latifolia*). Brzegi można obsadzać irysami syberyjskimi (*Iris sibirica*), liliowcami ogrodowymi (*Hemerocallis hybryda*) czy wełnianką wąskolistną (*Eriophorum angustifolium*).

### BYLINY

Nieodłącznym elementem każdego ogrodu powinny być byliny, czyli wieloletnie rośliny zielne. Obecnie mamy szeroki asortyment gatunków i odmian, co daje nam możliwość skomponowania rabat o każdej tonacji kolorystycznej. Wiele bylin charakteryzuje się bardzo długim okresem kwitnienia, np. przetacznik siwy (*Veronica incana*) czy trzykrotka (*Andersona-Tradescantia x andersoniana*), które cieszą nas swoimi kwiatami od czerwca do września, inne z kolei kwitną krótko, np. pierwiosnek gruziński (*Primula juliae*), ale często ich liście nadal pozostają dekoracyjne.

Dobierając rośliny na rabatę, musimy zdecydować, czy zależy nam na tym, aby wszystkie byliny kwitły w tym samym czasie, czy też wolimy, aby nasza rabatka była zmienna – część roślin bowiem przekwita, inne dopiero zakwitają. Bardzo ważne jest, aby dobierać gatunki o podobnych wymaganiach glebowych i świetlnych, pamiętając, że większość bylin preferuje stanowiska słoneczne i półcieniste, a tylko nieliczne nadają się do cienia. Niektóre byliny, jak np. dzwonek karpacki (*Campanula carpatica*), ostróżkę ogrodową (*Delphinium x cultorum*), po przekwitnięciu należy przyciąć, co spowoduje ich powtórne kwitnienie jeszcze w tym samym sezonie.

Bardzo ładne akcenty kolorystyczne w ogrodzie stanowią rośliny cebulowe. Większość z nich zakwita wczesną wiosną, kiedy pozostałe rośliny w naszym ogrodzie dopiero budzą się do życia. Kupując rośliny cebulowe, musimy zwrócić uwagę, kiedy przypada termin ich sadzenia – część sadi się jeszcze jesienią, a część wiosną, oraz czy cebulki na zimę pozostawiamy w glebie, czy należy je wykopać i przechować w suchym i chłodnym miejscu.

MARIA MICHALIK

Fot. Pracownia Sztuki Ogrodowej

